

BioMar går på børsen

Bliv medejer af en af verdens førende virksomheder inden for effektive og bæredygtige foderløsninger til global akvakultur

Udbudsperiode 20. maj til 27. maj 2026



Velkommen til BioMar

For mange mennesker er fisk og skaldyr en naturlig del af hverdagen. Flere forbrugere vælger i dag disse proteinkilder som et sundt og mere bæredygtigt alternativ til kød. Samtidig har en voksende global befolknings behov for fødevarer ført til en øget efterspørgsel efter fisk og skaldyr.

For at beskytte de vilde bestande, er opdræt af fisk og skaldyr - også kaldet akvakultur - derfor blevet en nødvendig og integreret del af den globale fødevarerforsyning. Mere end halvdelen af alle fisk og rejer, der spises på verdensplan, er fra akvakultur.

I akvakultur spiller foderet en afgørende rolle. Det er foderet, der i høj grad bestemmer dyrenes sundhed, vækst og næringsmæssige indhold, ligesom det spiller en afgørende rolle for opdrætternes effektivitet, økonomi og aftryk på planeten.

BioMar blev grundlagt i 1962 af danske ørredopdrættere, der havde en ambition om at skabe bedre trivsel og vækst for fiskene, kombineret med et forbedret vandmiljø. Denne ambition er fortsat en del af BioMar's

DNA, og vi er anerkendte for vores evne til at omsætte kompleks viden om ernæring, biologi og bæredygtighed til konkrete, skalerbare foderløsninger.

Gennem opkøb og investeringer i produktionskapacitet, forskning og kunderelationer er BioMar vokset til en førende global udvikler af foderløsninger til fisk og skaldyr med en stærk lokal tilstedeværelse på de største markeder i Europa, Latinamerika, Australien og Asien, hvor specialudviklede produkter og forskningsbaseret rådgivning tilpasses lokale forhold og de enkelte arters behov.

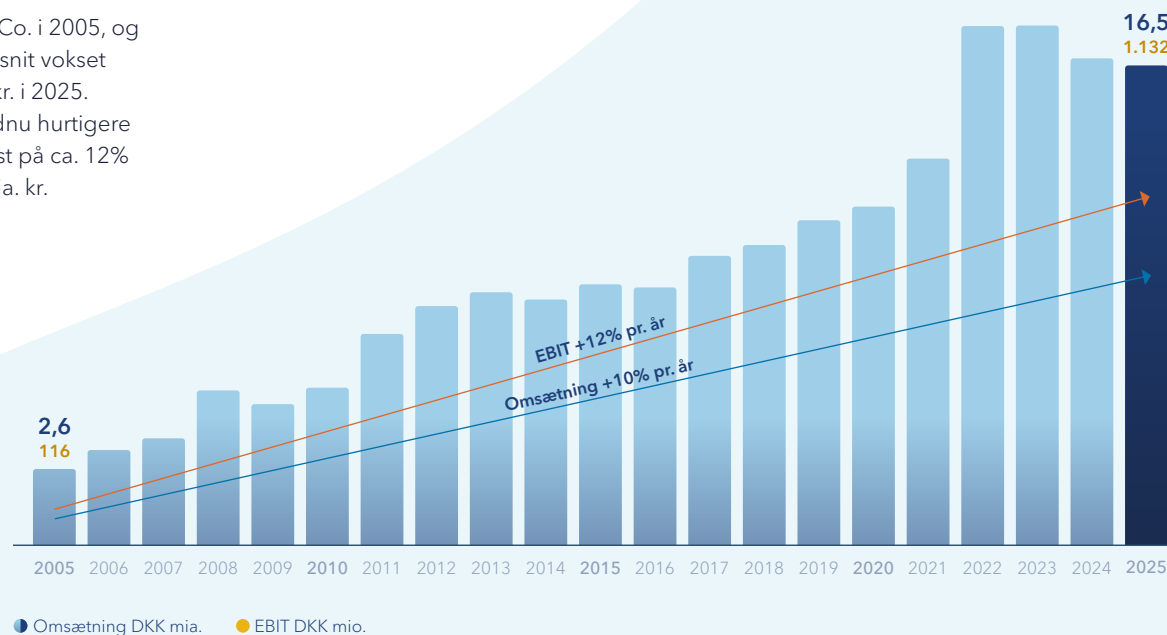
BioMar blev en del af Schouw & Co. i 2005, og siden er omsætningen i gennemsnit vokset ca. 10% om året til ca. 16,5 mia. kr. i 2025. Indtjeningen (EBIT) er vokset endnu hurtigere med en årlig gennemsnitlig vækst på ca. 12% og nåede i 2025 op på ca. 1,1 mia. kr.

Det er med andre ord en virksomhed med en attraktiv finansiel profil i en attraktiv industri, som Schouw & Co. har besluttet at børsnotere og dermed åbne op for nye investorer. En række investorer - Arbejdsmarkedets Tillægspension, Danske Bank Asset Management, DNB Asset Management AS, Nykredit Asset Management og TIND Asset Management AS - har på visse betingelser givet tilsagn om at købe aktier for et samlet beløb svarende til 51,6% af det samlede udbud*. Det ser vi som en tillidsklæring til BioMars langsigtede potentiale og evne til at realisere dette.

På de følgende sider kan du læse mere om BioMar og på vegne af vores mere end 1.700 medarbejdere, vil vi byde nye aktionærer velkommen.

Jens Bjerg Sørensen
Bestyrelsesformand

Carlos Diaz
CEO



* ekskl. overallokeringsret og baseret på midtpunkt af udbudsintervallet på DKK 100-108 pr. aktie

Specialiserede foderløsninger til et voksende globalt marked

BioMars kerneforretning er foderløsninger til laks, rejer samt udvalgte arter som blandt andet ørred, stør, havaborre og havbars.

BioMar fokuserer på arter, der er karakteriseret ved en stor international efterspørgsel, hvor der stilles høje krav til effektivitet, funktionalitet, kvalitet, bæredygtighed og leveringssikkerhed. For disse arter giver specialiserede foderløsninger værdi for opdrætterne, idet de kan opnå højere salgspriser for den rigtige kvalitet fisk og skaldyr. Prisen er drevet af gastronomisk værdi, udseende, smag og tilgængelighed, og derfor er den samlede betegnelse for disse arter højværdiarter.

Foder til højværdiarter udgør 58% af det samlede globale marked for akvakulturfoder målt på omsætning. Markedet forventes årligt at vokse 5% i gennemsnit i perioden 2025 til 2030. Heraf forventes markedet for foder til rejer at vokse hurtigst med 7% i perioden, mens foder til laks og andre højværdiarter ventes at vokse med henholdsvis 3% og 5% i samme periode.



* andel af BioMars samlede omsætning

Et nyt og voksende segment

Nye produktionsteknologier og digitalisering vinder hastigt frem på tværs af værdikæden i akvakultur.

AI-baserede teknologiløsninger til fodring og opdræt udgør et strategisk vigtigt supplement til foderløsninger. Teknologien kan være med til at forbedre vækst og sundhed samt reducere miljøpåvirkningen. Samtidigt genererer løsningerne datadrevne indsigter, der kan forbedre både fodrings- og opdrætspraksis og på den måde bidrage til at udvikle den globale akvakultur i en positiv retning.

BioMar lagde grunden til sit fokus på teknologiløsninger gennem et strategisk opkøb af AQ1 i 2022. Forretningsområdet er fortsat relativt nyt, men hænger tæt sammen med foderforretningen og bidrager til udviklingen af specialdesignede foderløsninger og samlede produktpakker. Segmentet har allerede godt momentum med positive bidrag til gruppens omsætning og indtjening.



* andel af BioMars samlede omsætning

BIOMAR CASE

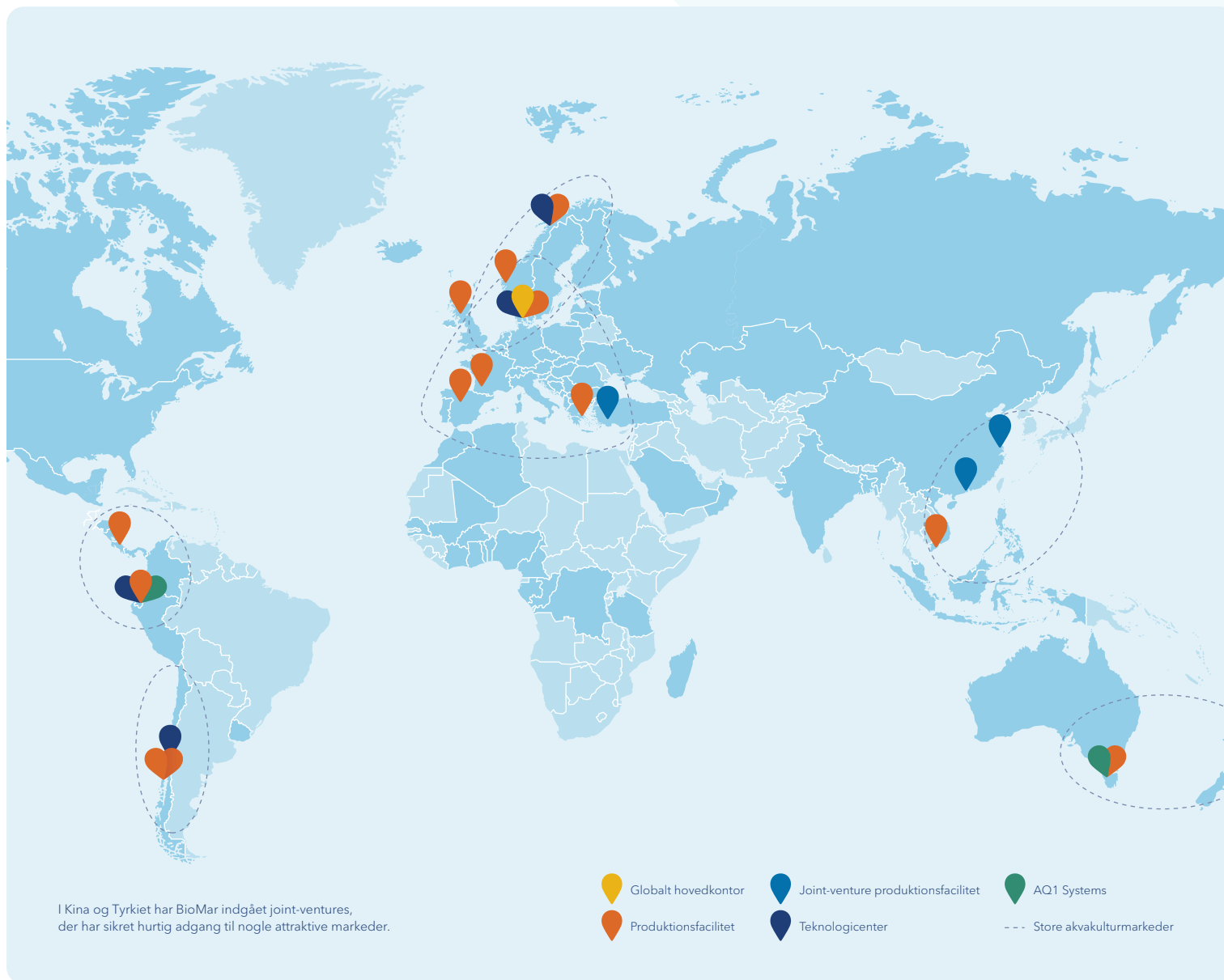
Rejerne bestiller selv maden

BioMar ser et stort potentiale i intelligente foderløsninger og opkøbte i 2022 australske AQ1, verdens førende leverandør af intelligente fodringssystemer til rejeopdræt. Ved hjælp af undervandsmikrofoner opfanger systemerne rejerens aktivitetsniveau. Når rejerne er sultne, øges aktiviteten. Jo mere aktivitet, desto mere foder tildeles de. Når de er mætte, falder aktiviteten, og fodringen justeres automatisk ned. På den måde er det rejerne selv, der bestemmer.

Denne grundlæggende tankegang bliver i AQ1's systemer bygget sammen med AI-baserede algoritmer og analytisk software, der kombinerer rejerens adfærdsmønstre med data om adfærd, vejrforhold og vandmiljø. Dermed kan effekten af foderet forbedres, samtidigt med at spild og klimaaftryk reduceres yderligere.



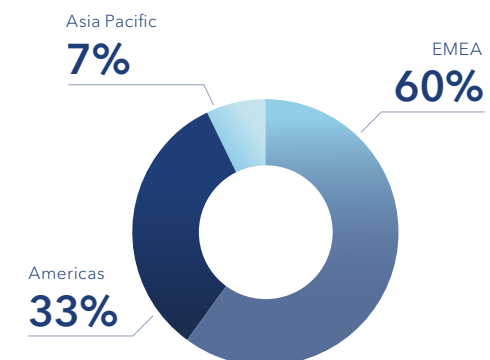
Global skala, lokal tilstedeværelse



Fisk og rejer opdrættes under vidt forskellige forhold verden over, hvor klima, vandkvalitet, temperatur og produktionsformer varierer. Derfor skal foderet tilpasses de specifikke lokale produktionsforhold for at sikre de bedste resultater.

BioMar har en stærk lokal tilstedeværelse på de vigtigste akvakulturmarkeder. Det gør det muligt at tilpasse foderet til lokale forhold og sikre stabil og hurtig adgang til foder for opdrætterne. Samtidig understøtter det et tæt kundesamarbejde, hvor BioMar tilbyder rådgivning og analyser med fokus på at forbedre drift, bæredygtighed og udbytte.

BioMar leverer foder til ca. 1.400 kunder i flere end 90 forskellige lande og har 16 produktionsfaciliteter med en samlet kapacitet på 2 mio. tons samt fem regionale teknologcentre, der sammen med et globalt R&D-center sikrer, at global forskning giver værdi lokalt.



Geografisk fordeling af 2025 omsætning

Bedre foder giver bedre fisk og rejer

At udvikle og producere foder til fisk og rejer kræver en dyb forståelse af en lang række komplekse faktorer. Hver art har sine egne ernæringsbehov, hvor både vækststadier og opdrætsmiljø stiller unikke krav til foderets sammensætning.

Innovation har altid været en integreret del af BioMars forretningsmodel. Med udgangspunkt i et nøje og ansvarligt valg af råvarer, arbejder vi tæt sammen med leverandører og opdrættere om at udvikle foderløsninger, der forbedrer næringsudnyttelsen, styrker fiskenes immunforsvar og dermed forebygger sygdom, samt mindsker miljøpåvirkningen.

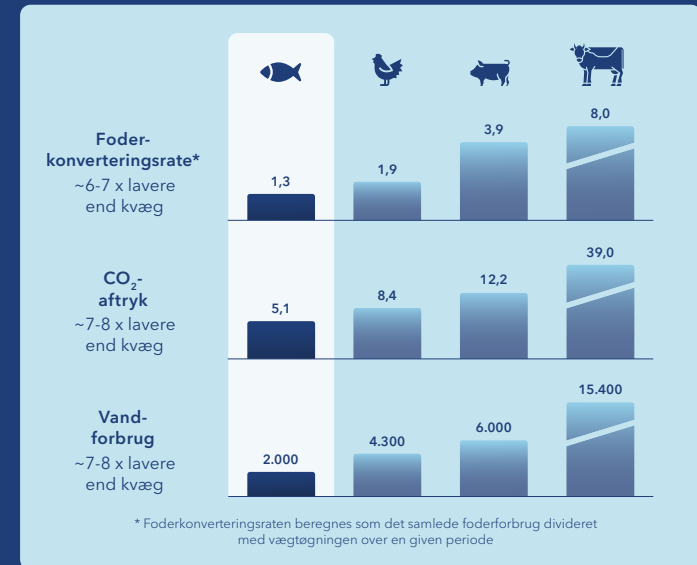
BioMars foder er baseret på en bred vifte af plantebaserede råvarer, marine ingredienser som krill og fiskeolie samt nye råvaretyper som mikroalger og insekter. Foderet udvikles til forskellige arter, udviklingsstadier, sundhedsfremmende formål og produktionsformer. I alt leverer BioMar foder til mere end 45 forskellige arter.

Da foder til højværdiarter udgør mindst 50% af opdrætternes driftsomkostninger og op mod 80% af CO₂-aftrykket, er valget af foderleverandør kritisk. BioMars kunderelationer bygger derfor i høj grad på langvarige partnerskaber, hvor tæt samarbejde, fælles produktudvikling, lokal tilstedeværelse og faglig rådgivning er lige så vigtigt som selve foderet.

Innovation handler om at...



BIOMAR CASE



Fisk er en mere effektiv og bæredygtig kilde til protein end andre animalske produkter

Fisk er blandt de mest ressourceeffektive kilder til animalsk protein. De kræver markant mindre foder for at vokse. F.eks. kan en laks omdanne ca. ét kilo foder til ét kilo laks, mens der typisk skal ca. 8 kilo foder for at opnå et kilo kvægkød. Hertil kommer, at både vandforbrug og CO₂-aftryk pr. kilo opdrættet laks er lavere end for kød eller fjerkræ.

Foder er den faktor, der har den væsentligste miljømæssige påvirkning i akvakultur. Derfor arbejder vi målrettet i vores forskning og udvikling på at øge foderets næringsværdi og løbende forbedre den såkaldte foderkonverteringsrate – altså hvor meget foder der kræves for at øge en fisks vægt.

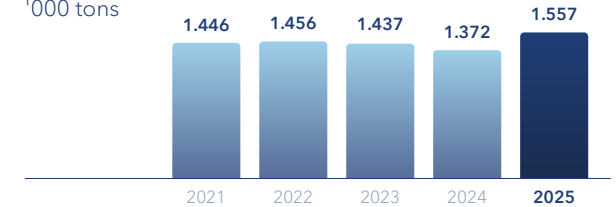
Hoved- og nøgletal

DKKm	2025	2024	2023	2022	2021
Solgte mængder					
Solgte mængder ('000 tons)	1.557	1.372	1.437	1.456	1.446
Omsætning og indtjening					
Nettoomsætning	16.534	16.616	17.878	17.861	13.300
Resultat før renter, skat, afskrivninger og amortiseringer (EBITDA)*	1.517	1.476	1.250	1.013	889
Afskrivninger, amortiseringer og nedskrivninger	(385)	(347)	(390)	(410)	(350)
Resultat før renter og skat (EBIT)	1.132	1.129	860	602	540
Resultat efter skat i associerede virksomheder og joint ventures	56	36	6	130	45
Netto finansielle poster	(167)	(220)	(212)	(23)	(46)
Resultat før skat	1.021	945	654	709	539
Årets resultat	755	706	484	556	398
Pengestrømme					
Pengestrømme fra driftsaktiviteter	1.568	1.585	665	299	241
Pengestrømme fra investeringsaktiviteter	(448)	(151)	(207)	(447)	(336)
- Heraf investering i materielle anlægsaktiver	(260)	(188)	(201)	(228)	(133)
Pengestrømme fra finansieringsaktiviteter	(890)	(1.189)	(562)	156	50
Periodens pengestrømme	230	246	(104)	8	(46)
Investeret kapital og finansiering					
Gennemsnitlig investeret kapital (ekskl. goodwill)	3.956	4.421	4.288	4.374	3.724
Gennemsnitlig investeret kapital (inkl. goodwill)	5.030	5.550	5.438	5.588	4.733
Totale aktiver	11.149	11.301	11.181	11.705	10.004
Arbejdskapital	1.092	1.671	2.141	1.979	1.399
Netto rentebærende gæld	1.833	1.577	2.531	2.507	1.932
Egenkapital i alt	3.209	3.579	3.125	3.190	2.917
Finansiell data					
EBIT eskl. Teknologi/ton (DKK)	697	823	603	409	373
EBITDA margin (%)	9,2%	8,9%	7,0%	5,7%	6,7%
EBIT margin (%)	6,8%	6,8%	4,8%	3,4%	4,1%
Forrentning af egenkapitalen (%)	22,2%	21,1%	15,3%	18,2%	14,3%
Egenkapitalandel (%)	28,8%	31,7%	27,9%	27,3%	29,2%
Afkast på investeret kapital (ROIC)* (ekskl. goodwill) (%)	30,0%	26,7%	22,1%	16,1%	15,9%
Afkast på investeret kapital (ROIC)* (inkl. goodwill) (%)	23,6%	21,2%	17,5%	12,6%	12,5%
Netto rentebærende gæld i forhold til EBITDA ratio*	1,21x	1,07x	2,02x	2,48x	2,17x

* Ikke defineret i IFRS

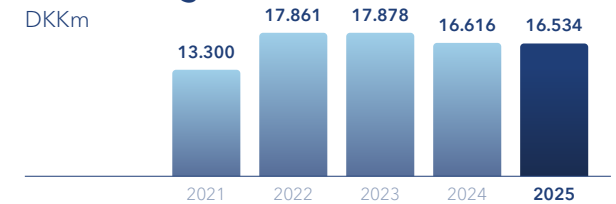
Solgte mængder

'000 tons



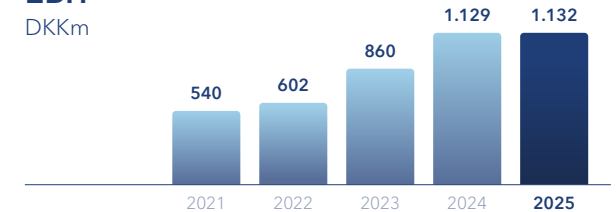
Omsætning

DKKm



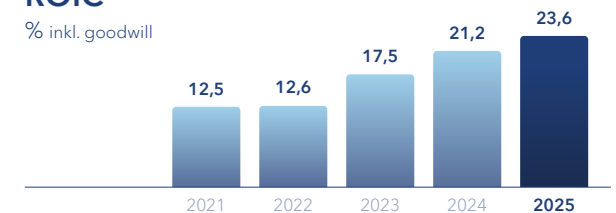
EBIT

DKKm



ROIC

% inkl. goodwill



Bæredygtighed i praksis

BioMar arbejder hver dag på at udvikle foder, der reducerer belastningen af planetens ressourcer. Det gør vi ved at analysere foderets samlede miljøpåvirkning og vælge råvarer, der reducerer behovet for vildtfanget fisk og øger anvendelsen af alternative ingredienser.

Akaroa King Salmon i New Zealand er et godt eksempel på denne tilgang. Virksomheden driver opdræt i Akaroa Harbour - et område med stor kulturel betydning. Her arbejdes der i tråd med Māori-principper for naturforvaltning, hvor respekten for naturens balance er central.

I samarbejde med BioMar har Akaroa King Salmon reduceret brugen af råvarer fra vildtfanget fisk og samtidig løbende dokumenteret en forbedring af produktionens miljøpåvirkning. I 2025 modtog Akaroa King Salmon som den første lakseproducent nogensinde UN FAO Global Technical Recognition Award.



Finansielle forventninger og kapitalpolitik

2026 FORVENTNINGER

Solgte mængder
Tusind tons

1.600-1.670

Omsætning
DKK mio.

16.000-17.000

EBIT
DKK mio.

1.100-1.200

CAPEX
DKK mio.

300-500

UDBYTTEPOLITIK OG KAPITALSTRUKTUR

Udbytte

50%

intention om udbetaling af mindst
50% af årets nettoresultat

Gældsgrad

1,0-2,0x

netto rentebærende gæld i forhold til EBITDA

MÅL FREM MOD 2030

Gennemsnitlig årlig vækst
Solgte mængder

4-6%

Gennemsnitlig årlig EBIT vækst

8-10%

Afkast af investeret kapital
ROIC inkl. goodwill

>20%

Hvorfor børsnotere BioMar?

» En børsnotering af et modent og stærkt porteføljeselskab passer naturligt ind i Schouw & Co.'s tilgang til aktivt ejerskab. Noteringen giver BioMar en god platform for videre vækst og giver samtidig investorer mulighed for at investere direkte i en ledende aktør på et attraktivt marked. For Schouw & Co. er det en mulighed for at frigøre finansiell kapacitet til investeringer i vores øvrige eller nye porteføljeselskaber, samtidig med, at vi fastholder vores position som majoritetsaktionær i BioMar. «

Jens Bjerg Sørensen,
CEO i Schouw & Co. og bestyrelsesformand i BioMar



Om Schouw & Co.

Schouw & Co. er et industrikonglomerat, der foretager langsigtede investeringer i førende virksomheder, og som et led heri udøver aktivt og udviklende ejerskab. Schouw & Co. blev grundlagt i 1878 og har været noteret på Københavns Fondsbørs (Nasdaq Copenhagen) siden 1954.

Læs mere på www.schouw.dk.



Udbud af nye og eksisterende aktier

Børsnoteringen af BioMar sker ved salg af eksisterende aktier i BioMar af Schouw & Co. samt et mindre udbud af nye aktier, som udbydes af BioMar med et forventet bruttoprovenu til BioMar på DKK 50 mio. Formålet er at udvide og diversificere BioMars aktionærkreds med nye danske og internationale investorer. Schouw & Co. har til hensigt at fastholde sin position som majoritetsaktionær i BioMar.

En række investorer - Arbejdsmarkedets Tillægspension, Danske Bank Asset Management (afdeling af Danske Bank A/S), DNB Asset Management AS, Nykredit Asset Management (afdeling af Nykredit Bank A/S) og TIND Asset Management AS - har på visse betingelser givet tilsagn om at købe aktier for et samlet beløb svarende til 51,6% af det samlede udbud*.

* ekskl. overallokeringsret og baseret på midtpunkt af udbudsintervallet på DKK 100-108 pr. aktie

Direktion og bestyrelse

Direktion

**Carlos Armando
Diaz Verdugo**
CEO



Carlos Diaz har været ansat i BioMar siden 2003 og har været administrerende direktør siden 2014. Han er uddannet veterinær og har en MBA.

Claus Eskildsen
CFO



Claus Eskildsen har været ansat i BioMar siden 2013 og har været CFO siden 2017. Han er uddannet inden for revision og regnskab.

Bestyrelse

Jens Bjerg Sørensen
Bestyrelsesformand



Asbjørn Reinkind
Næstformand



Anders Wilhelm
Bestyrelsesmedlem*



Jørgen Wisborg
Bestyrelsesmedlem



Marianne Rørslev Bock
Bestyrelsesmedlem*



**Kristian Johnsen
Hundebøll**
Bestyrelsesmedlem*



* Uafhængigt medlem af bestyrelsen

Vigtig information

Denne brochure er en annoncering i henhold til forordning 2017/1129 af 14. juni 2017 med senere ændringer ("Prospektforordningen") udarbejdet af BioMar Group A/S ("Selskabet" og sammen med selskabets direkte og indirekte datterselskaber "BioMar Koncernen") og er udelukkende til orientering. Denne brochure skal ikke fortolkes som et tilbud om at sælge eller udstede eller en opfordring til at købe eller tegne værdipapirer i Selskabet eller nogen af dets dattervirksomheder i nogen jurisdiktion eller en tilskyndelse til at foretage investeringsaktiviteter i nogen jurisdiktion. Selskabet har den 19. maj 2026 offentliggjort et prospekt, som danner grundlag for et udbud af eksisterende aktier i Selskabet samt et mindre udbud af nye aktier, som udbydes af Selskabet med henblik på at rejse DKK 50 mio. i bruttoprovenu samt optagelse til handel og officiel notering af Selskabets aktier på Nasdaq Copenhagen A/S. Investorer bør ikke erhverve aktier eller andre værdipapirer omtalt heri, medmindre det sker på baggrund

af de i prospektet indeholdte oplysninger. Denne brochure udgør ikke et prospekt, og investorer bør ikke købe værdipapirer, der er omtalt i denne brochure, på baggrund heraf. Personer, der har behov for rådgivning, bør rådgive sig med en uafhængig, finansiel rådgiver. Denne brochure udgør ikke en investeringsanbefaling.

Hverken denne brochure eller nogen del eller kopi heraf må offentliggøres, medtages, sendes eller distribueres, direkte eller indirekte, i eller til nogen jurisdiktion, hvor en sådan offentliggørelse, medtagelse, brug eller distribution ville være uretmæssig. Personer, der kommer i besiddelse af denne brochure, skal overholde alle sådanne begrænsninger. Manglende overholdelse af disse begrænsninger kan udgøre et brud på lokal værdipapirlovgivning. I enhver EØS-medlemsstat ud over Danmark, som har gennemført Prospektforordningen, er denne meddelelse alene rettet mod og henvender

sig alene til kvalificerede investorer i den pågældende medlemsstat, som defineret i Prospektforordningen. Værdipapirer, hvortil der henvises i denne brochure, er ikke og vil ikke blive registreret i henhold til U.S. Securities Act of 1933 med senere ændringer ("Securities Act") og må ikke udbydes eller sælges i USA, medmindre der foreligger en registrering i henhold til Securities Act, eller hvis det sker i henhold til en relevant undtagelse fra Securities Act.

Denne brochure indeholder fremadrettede udsagn, der indebærer risici og usikkerheder. Sådanne udsagn er baseret på forventninger pr. den dato, de er afgivet, og kan og vil ofte afvige væsentligt fra de faktiske resultater. De fremadrettede udsagn i denne brochure er baseret på en række forudsætninger, hvoraf en stor del er baseret på yderligere forudsætninger, herunder, uden begrænsning, ledelsens gennemgang af historiske driftsresultater, oplysninger i optegnelser

og andre data fra tredjeparter. Selvom disse forudsætninger blev vurderet rimelige, da de blev anlagt, er de i sagens natur forbundet med betydelige kendte og ukendte risici, usikkerheder, uforudsete hændelser og andre væsentlige forhold, der er vanskelige eller umulige at forudsige, eller som ligger udenfor Selskabets kontrol. Sådanne risici, usikkerheder, uforudsete hændelser og andre væsentlige forhold kan få Selskabets faktiske resultater til at afvige væsentligt fra de resultater, der er udtrykt eller underforstået i forbindelse med de fremadrettede udsagn. De oplysninger, udtalelser og fremadrettede udsagn, der er indeholdt i denne brochure, gælder kun pr. datoen herfor og kan ændres uden varsel.

Oplysningerne i denne brochure kan ændre sig, og der påtages ingen forpligtelse til at opdatere denne brochure eller rette eventuelle unøjagtigheder.

Risikofaktorer

Risici relateret til BioMar Koncernens forretning og branche

BioMar Koncernen er udsat for risici i forbindelse med udsving i biomasse og foderforbrug som følge af sygdom og andre ændringer i biologiske forhold.

BioMar Koncernen og BioMar Koncernens kunder er eksponeret mod temperaturændringer, ekstreme vejrforhold og andre klimapåvirkninger, herunder dem, der skyldes klimaforandringer. Risiko forbundet med tilgængelighed, kvalitet, opbevaring og prisudsving af råvarer. BioMar Koncernen er afhængig af adgang til energi og ferskvand og er eksponeret mod ændringer i energiomkostninger og ferskvandsforsyning. BioMar Koncernen kan stå overfor øget kontrol relateret til bæredygtighed og sociale forhold. BioMar Koncernens forretning er underlagt generelle makroøkonomiske, geopolitiske og andre lignende risici. Risiko ved at operere på stærkt konkurrenceprægede markeder og øget konkurrence. BioMar Koncernen er afhængig af it-systemer til at drive sin virksomhed og er eksponeret mod de risici, der er forbundet med forstyrrelser af sådanne it-systemer. Risiko forbundet med ikke at være i stand til at beskytte sine it-systemer mod eller reagere effektivt på cyberangreb, andre cyberhændelser eller sikkerhedsbrud. Risiko for, at investeringer i forskning og udvikling af nye services og produkter ikke bliver succesfulde. Risiko for ikke at kunne opnå kommerciel succes med BioMar Koncernens produkter og udvide sine markeder samt ikke at kunne forudse og reagere på ændringer i kundernes krav, præferencer, adfærd og forretningsdrift. Risiko for mislykket implementering af BioMar Koncernens strategier. Risiko for at fremtidige resultater kan afvige væsentligt fra det, der er udtrykt eller underforstået i målene eller forventningerne i de konsoliderede finansielle oplysninger, der er inkluderet i prospektet. Risiko for ændringer i forbrugerpræferencer, kost, forbrugsmønstre og købekraft.

Risiko for ikke at kunne tilpasse sig udsving i efterspørgslen efter højkvalitetsakvakulturer eller for ikke at kunne styre sin produktionskapacitet og lagerbeholdning i overensstemmelse hermed. Risiko for at tab af en eller flere af BioMar Koncernens største kunder kan have en negativ indvirkning på BioMar Koncernens forretning. BioMar Koncernen er eksponeret mod risici relateret til joint ventures og enhver yderligere ekspansion gennem fusioner og opkøb, joint ventures, partnerskaber, minoritetsinvesteringer eller andre samarbejdsaktiviteter. BioMar Koncernen er eksponeret mod risici som følge af BioMar Koncernens anvendelse af kunstig intelligens ("AI") og AI-analyse. BioMar Koncernen er eksponeret mod risikoen for forstyrrelser i forsyningskæderne. Risiko for produktionsafbrydelser, nedbrud af udstyr eller produktionsforstyrrelser på BioMar Koncernens produktionsfaciliteter.

BioMar Koncernen er udsat for risici relateret til BioMar Koncernens drift af fartøjer. Risiko for ikke at kunne opnå, opretholde eller forsvare og håndhæve beskyttelse af intellektuel ejendomsret til BioMar Koncernens produkter og ikke at kunne opnå tilstrækkelig bred beskyttelse. BioMar Koncernen er afhængig af sit ledelsesteam og af nøglemedarbejdernes ekspertise samt af evnen til at tiltrække og fastholde højt kvalificerede og erfarne medarbejdere. BioMar Koncernen er eksponeret mod risici, som følge af ændringer i arbejdsstyrken, ansættelsesrelaterede krav, fagorganisering samt arbejds- og ansættelseslovgivning.

Risici relateret til juridiske og lovgivningsmæssige forhold

Risikoen for ikke at overholde strenge love og regler, herunder relateret til fødevarer sikkerhed, akvakultur og miljø. Risiko for ikke at kunne opnå, forny eller opretholde visse tilladelser og certificeringer, der kræves for at drive BioMar Koncernens forretning. Risiko for ikke at overholde konkurrence-, antibestikkelse- og antikorrupsionslovgivning eller interne politikker, procedurer og kontroller. BioMar Koncernen er eksponeret mod risici, der stammer fra retssager og retsforfølgning, idet der for nærmere oplysninger om en verserende retssag i Chile angående påstået konkurrenceretlig overtrædelse henvises til prospektet og selskabets årsrapport. Risiko for produktansvarskrav.

Risici relateret til BioMar Koncernens økonomi

BioMar Koncernen er eksponeret mod risici relateret til tilgodehavender fra salg og tjenesteydelser og risici forbundet med kreditgivning til opdrættere i visse geografiske områder. BioMar Koncernen er eksponeret mod markedsrisiko for udsving i valutakurser. BioMar Koncernens omsætning og driftsresultater er underlagt sæsonudsving og svinger i løbet af året.

Risiko for utilstrækkelig forsikringsdækning og stigninger i forsikringsomkostninger. BioMar Koncernen er eksponeret mod finansielle og andre risici som følge af sin globale forretningsaktivitet, herunder i visse vækstøkonomier. BioMar Koncernen er eksponeret mod risici som følge af renteudsving.

Risici relateret til udbuddet og aktierne

Risikoen for, at den sælgende aktionærs interesser, herunder investeringshorisont, ikke er i overensstemmelse med minoritetsaktionærernes interesser, og at investorer kan opfatte det som en ulempe at eje aktier i et selskab med en kontrollerende aktionær, hvilket kan påvirke aktiekursen negativt.

Der udvikles muligvis ikke et aktivt og likvidt marked for aktierne, og fremtidige salg af aktier kan medføre et fald i aktiekursen. Fremtidige salg af aktier efter udbuddet kan medføre et fald i aktiernes markedskurs. Fremtidige udstedelser af gælds- eller egenkapitalsinstrumenter af Selskabet kan påvirke aktiernes markedskurs negativt og kan medføre en betydelig udvanding af eksisterende aktieposter. Fremtidig insolvens og insolvensbehandling af Selskabet vil sandsynligvis medføre tab af alle investeringer i Selskabet.

Udbudsbetingelser



BioMar Group A/S,
Kalkværksvej 16, 15,
8000 Aarhus C
CVR-nr. 38 57 06 17

Deltagelse i udbuddet kan i visse jurisdiktioner være begrænset ved lov. De fuldstændige udbudsbetingelser er beskrevet i prospektet, og potentielle investorer opfordres til at læse udbudsbetingelserne i prospektet. Nedenstående er blot et uddrag af disse.

BioMar udbyder op til 500.000 stk. nye aktier med henblik på at rejse DKK 50 mio. i bruttoprovenu og Aktieselskabet Schouw & Co. udbyder op til 24.700.000 stk. eksisterende aktier i BioMar, ekskl. eventuelle aktier i forbindelse med overallokeringsretten.

Overallokeringsret

Aktieselskabet Schouw & Co. har som hovedaktionær givet Joint Global Coordinators en overallokeringsret til at købe op til 3.780.000 stk. eksisterende aktier til udbudskursen (overallokeringsaktier) svarende til maksimalt 15% af det samlede antal udbudte aktier, som kan udnyttes helt eller delvist fra første handels- og officielle noteringsdag og indtil 30 kalenderdage derefter, alene til dækning af eventuelle overallokeringer eller korte positioner i forbindelse med udbuddet.

Udbudskurs

Udbudskursen forventes at ligge mellem DKK 100 og DKK 108 pr. aktie og vil blive fastsat ved bookbuilding. Udbudskursen fastlægges af BioMars bestyrelse og hovedaktionæren i samråd med Joint Global Coordinators, og forventes offentliggjort via Nasdaq Copenhagen senest den 28. maj 2026 kl. 7.30 (dansk tid).

Udbudsperiode

Udbudsperioden løber fra og med den 20. maj 2026 til og med den 27. maj 2026 kl. 17.00 (dansk tid). Udbuddet kan lukkes før den 27. maj 2026 kl. 17.00 (dansk tid), men udbudsperioden vil hverken helt eller delvist blive lukket før den 27. maj 2026 kl. 00.01 (dansk tid). Udbudsperioden for ordrer til og med DKK 3 mio.

kan lukkes før resten af udbuddet. Hvis udbuddet lukkes før den 27. maj 2026 kl. 17 (dansk tid), kan første handels- og noteringsdag samt datoen for betaling og afvikling blive fremrykket tilsvarende efter aftale med Nasdaq Copenhagen. En sådan tidligere hel eller delvis lukning offentliggøres i givet fald via Nasdaq Copenhagen.

Vilkår for afgivelse af bud

Der skal som minimum købes 1 stk. udbudt aktie. Der gælder ingen maksimal grænse for antallet af aktier, der kan købes. Antallet af aktier, der kan købes, begrænses dog til antallet af udbudte aktier i udbuddet.

Købsordrer fra danske investorer for beløb til og med DKK 3 mio. skal afgives til investorens eget kontoførende institut enten elektronisk via netbank eller ved at afgive den ordreblanket, der er indeholdt i prospektet, i løbet af udbudsperioden eller en eventuelt kortere periode, der måtte blive offentliggjort via Nasdaq Copenhagen. Ordre er bindende og kan ikke ændres eller annulleres. Ordre kan afgives med en maksimumkurs i DKK pr. udbudt aktie. Hvis udbudskursen overstiger maksimumkursen pr. udbudt aktie, der er anført på ordreblanketten, vil den pågældende investor ikke blive tildelt udbudte aktier. Hvis der ikke er angivet en maksimumkurs pr. aktie, anses ordren for at være afgivet til udbudskursen. Alle ordrer, der er afgivet til en kurs lig med udbudskursen eller en højere kurs, afregnes til udbudskursen efter eventuel tildeling. Ordre skal afgives for et antal udbudte aktier eller for et samlet beløb nedrundet til nærmeste kronebeløb. Der kan kun indleveres én ordreblanket for hvert depot hos Euronext Securities.

For bindende ordrer indsendes den udfyldte og underskrevne ordreblanket til investors eget kontoførende institut i så god tid, at investors eget kontoførende institut kan behandle og fremsende ordreblanketten, således at den er Nordea Danmark, Filial af Nordea Bank Abp, Finland i hænde senest den 27. maj 2026 kl. 17.00 (dansk tid) eller på et eventuelt tidligere tidspunkt, hvor udbuddet lukkes.

Investorer, som ønsker at afgive købsordrer for beløb over DKK 3 mio., kan tilkendegive deres interesse til en eller flere af emissionsbankerne i løbet af udbudsperioden. Disse investorer kan i udbudsperioden løbende ændre eller tilbagekalde deres interessetilkendegivelser, men interessetilkendegivelserne bliver bindende ordrer ved udløbet af udbudsperioden.

Umiddelbart herefter vil investorerne få tildelt et antal midlertidige købsbeviser (repræsenterende de udbudte aktier) til udbudskursen inden for rammerne af investors sidst afgivne eller justerede interessetilkendegivelse. Alle ordrer, der er afgivet til en kurs lig med udbudskursen eller en højere kurs, afregnes til udbudskursen efter eventuel tildeling.

Tildeling og reduktion

Hvis det samlede antal aktier, der er afgivet ordrer på i udbuddet, overstiger antallet af udbudte aktier, vil der blive foretaget reduktion på følgende måde:

- Ved købsordrer for beløb til og med DKK 3 mio. foretages matematisk reduktion som kan medføre, at der ikke vil blive allokeret aktier til visse investorer, dog med den undtagelse at ordre fra tidligere og nuværende bestyrelsesmedlemmer, samt direktionen og visse nøglemedarbejdere i henholdsvis BioMar og Aktieselskabet Schouw & Co. vil blive tildelt fuldt ud for et samlet beløb på op til DKK 25 mio.
- Ved købsordrer for beløb på mere end DKK 3 mio. sker der individuel tildeling. Joint Global Coordinators vil tildele de udbudte aktier efter aftale herom med selskabets bestyrelse og Aktieselskabet Schouw & Co.
- Ordre for et samlet beløb på op til DKK 25 mio. vil blive reserveret til tildeling til selskabet.
- Op til 13.500.000 aktier vil blive reserveret til tildeling til kerneinvestorerne.

Betaling for og afvikling af de udbudte aktier forventes at finde sted på afviklingsdatoen i form af elektronisk levering af midlertidige købsbeviser mod kontant betaling i danske kroner til investorernes konti hos Euronext Securities og gennem Euroclear og Clearstream.

Handel og officiel notering

Aktierne er søgt optaget til handel og officiel notering på Nasdaq Copenhagen under symbolet "BIOMAR". Første handelsdag for de midlertidige købsbeviser på Nasdaq Copenhagen i den midlertidige ISIN-kode DK0064982482 under symbolet "BIOMAR TEMP" forventes at være den 28. maj 2026 og den sidste handelsdag for de midlertidige købsbeviser på Nasdaq Copenhagen forventes at være den 2. juni 2026. De midlertidige købsbeviser vil automatisk blive ombyttet til aktier. Al handel med de midlertidige købsbeviser og/eller udbudte aktier før afvikling af udbuddet sker for de involveredes egen regning og risiko. Selskabets registrering af de nye aktier ved Erhvervsstyrelsen vil ske efter gennemførelse af udbuddet på afviklingsdagen, som vil være den 1. juni 2026. Første handels- og officielle noteringsdag for aktierne på Nasdaq Copenhagen i den permanente ISIN-kode DK0064867972 forventes at være den 3. juni 2026, betinget af at udbuddet ikke trækkes tilbage før afvikling og gennemførelse af udbuddet.

Rettigheder og udbytte

De udbudte aktier vil have samme rettigheder som alle andre aktier i selskabet og vil bære fuld ret til eventuelt senere udbytte. Hver aktie har en stemme på selskabets generalforsamling.

Prospekt

Personer bosiddende i Danmark, og som ikke befinder sig i USA, Australien, Canada eller Japan, kan få adgang til prospektet med ordreblanket og detaljerede oplysning om BioMar samt fuldstændige udbudsbetingelser fra selskabets hjemmeside www.biomar.com.